

雕刻时光



雕琢最完美的教招时光

吴悠老师



闽试教育 吴悠老师 

福建 厦门



扫一扫上面的二维码图案，加我微信

考试倒计时 185天



我觉得
我还可以抢救一下



求求你别说了

闽试教育 2019 年标准课程辅导体系（幼教）

课程名称		课时	授课形式	课程价格	联报价格	全程价格
幼教全科全程班	幼教教育综合 全程班	基础精讲班	32	面授	680	2480
		强化提高班	32	面授或直播	880	
		冲刺串讲班	8	面授	680	
		全真模考班	8	直播	480	
		时政班	4	直播	280	
		政策法规班	8	面授	480	
	幼教学科专业 全程班	基础精讲班	48	面授	1080	2480
		强化提高班	24	面授或直播	880	
		冲刺串讲班	8	面授	680	
	全程班 赠送课程	全真模考班	8	直播	480	

以上，就是全程班课程相对应的课时、授课形式、上课班次以及课程价格。

具体的上课时间，老师会另行短信通知学员。一般来讲，每周二会出课表，周三周四教务老师会陆续发短信通知学员。

现在团报优惠价**2080**

报名咨询方式：

编辑短信“姓名+地区+学科”

发送到 **156-5981-7660**

稍后会有老师与你联系



福建教师招考

圆梦协议班

闽试圆你教师梦

未获得岗位全额退费

幼儿教育(名额已满)：漳州芗城等

小学语文(名额已满)：泉州鲤城等

小学英语(名额已满)：漳州芗城、泉州晋江、泉州鲤城、泉州市属等

小学美术(名额已满)：泉州市属、漳州长泰、平潭综合区等

小学信息(名额已满)：泉州晋江、福州鼓楼、福州闽侯等

其他学科：部分地区尚有少量名额……

咨询电话：400-0081-894



【重要通知】：

圆梦协议10月20号截止招生

给自己一个机会 也给这一年一个交待



高端圆梦备考

基础精讲班 强化提高班

9月10月
11月

12月1月

寒假

2月

教综冲刺
学科冲刺
时政班

3月4月

7天6晚 8天7晚 4天3晚 6天5晚 6天5晚 6天5晚
夯基特训班 **考点**扫荡班 **思维导图** **真题**技巧 **专题**特训 **模考**串讲



暑假、国庆 11月-1月周末 寒假 春节后 来年3月份 来年3月份

【非常重要的通知】：

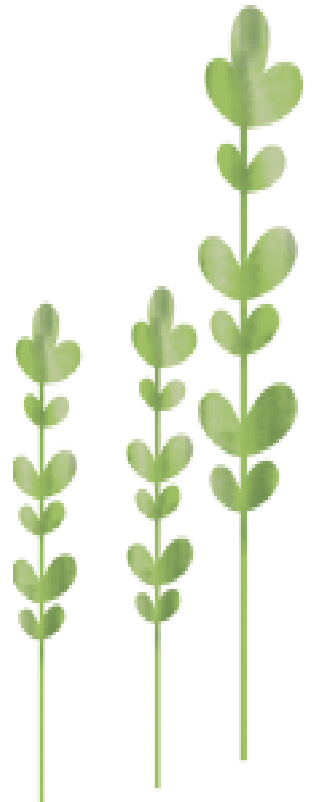
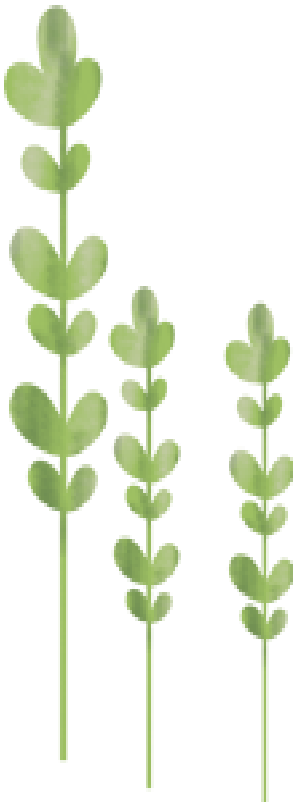
圆梦协议10月20号截止招生

报名咨询方式：

编辑短信“姓名+地区+学科”

发送到 **156-5981-7660**

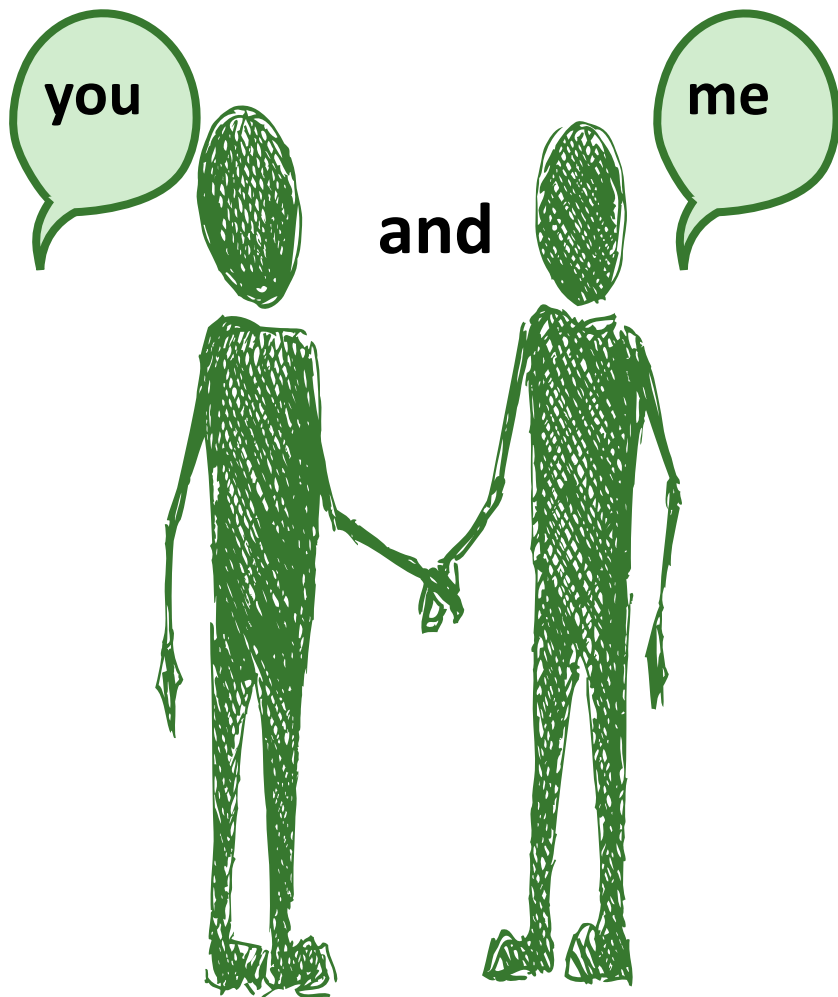
稍后会有老师与你联系




风力雨里 闽试伴你 携手教师梦



来呀勾搭呀，13015929683



闽试教育 吴悠老师 
福建 厦门



扫一扫上面的二维码图案，加我微信

胜利

★ X1

最强王者

段位 +1

恭喜你!
您获得了王者印记IV

小提示: 最强王者段位胜利之后只会增加星星数量, 依靠星星数量决定排名。

当前
322
1750
350分=1次保星

勇者积分 +38

- 无挂机行为 +3
- 3连胜奖励 +10
- 银牌辅助 +25

继续 分享

荣耀战力

牛魔 842(+211) >



闽试教育·学前教育名师直播课第二讲

幼儿园游戏的特点和类型

主讲：闽试教育 小余老师



幼儿园游戏的内涵

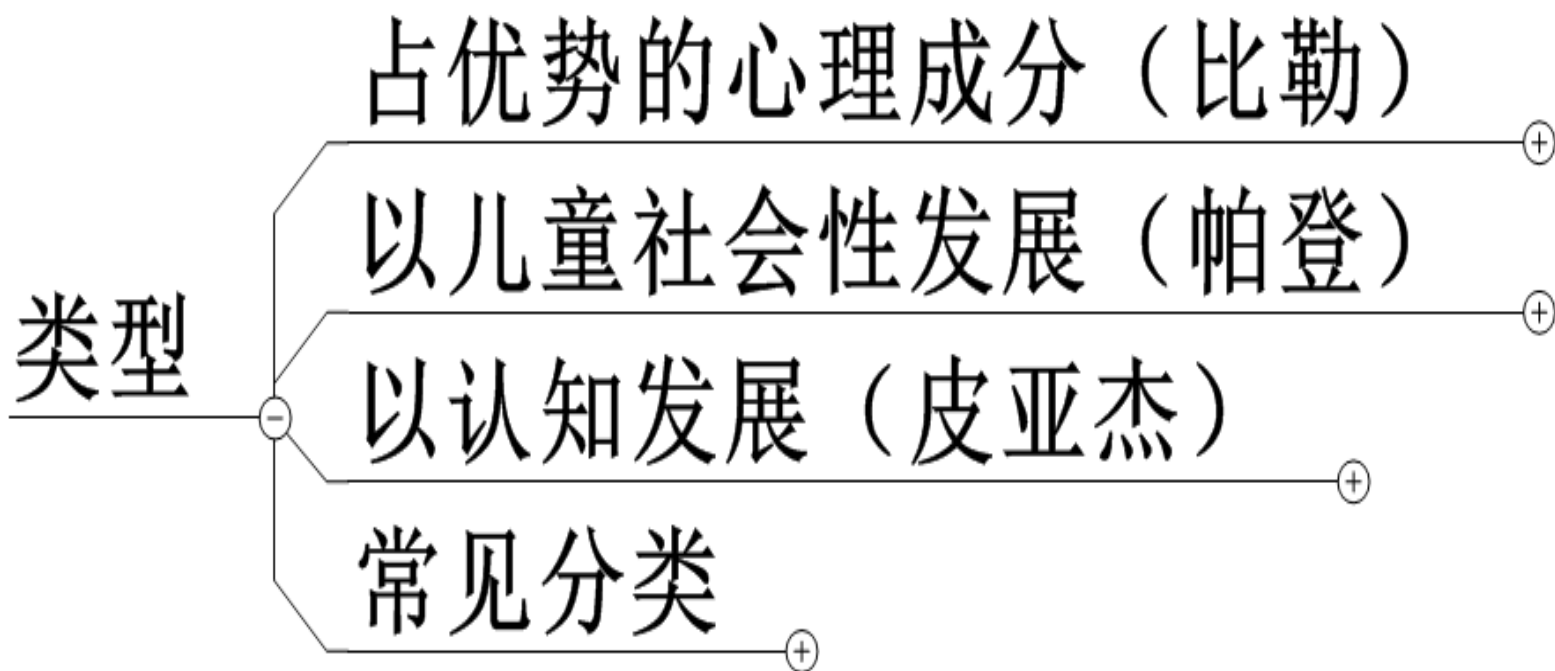
学前儿童游戏是儿童借助对**现实**的认知、理解，在**假想**的情境中**模仿与再造**成人的实践活动，是儿童**内部**动机驱使的**感知与操作**的活动。

- (1) 游戏以现实生活作为基础
- (2) 游戏是假想的活动
- (3) 游戏充满想象与创造
- (4) 游戏是儿童的内部动机，即是儿童自主自愿的活动
- (5) 游戏是儿童感知与操作的活动

幼儿游戏的特点

1. 游戏是幼儿的**自主自愿**的活动
2. 游戏是儿童感到**快乐**的活动
3. 游戏是充满**想象**和**创造**的活动
4. 游戏是**虚构与现实**统一的活动
5. 游戏是**具体**的活动

游戏的类型



一.以游戏活动中**占优势的心理成分**为依据的分类 (比勒)

- 1.机能游戏**：根据儿童爱好手足运动、爱听音乐等机能的发达，以确定或探索所存在的问题；
- 2.想象游戏**：再现成人的生活，如开火车、过家家等，这种游戏占优势的心理成分是模仿与想像；
- 3.接受游戏**：儿童处于“观众”地位愉快地欣赏所见所闻，如听故事、看画册、参观动物园等；
- 4.制作游戏**：儿童主动地创造与建构，如绘画、折纸、积木等。

能想杰作

游戏类型

1. 占优势的心理成分（比勒）

- **机能游戏**（肌肉、感官）
- **想象游戏**（模仿、想象）
- **接受游戏**（观众）
- **制作游戏**（建构、操作）

二.以儿童**社会性发展**为依据的分类（帕登）

- 1.偶然的行爲：**东游西逛，行为缺乏目标，注视碰巧引起兴趣的事情，玩弄身体，在椅子上爬上爬下，这种行为不属于游戏；
- 2.游戏的旁观者：**观看同伴的游戏，偶尔同他们交谈，有时向他们提出问题，但行为上并不介入他人的游戏；
- 3.单独的游戏：**使用与旁边伙伴不同的游戏材料，专注地玩自己的游戏，不注意伙伴做什么；
- 4.平行的游戏：**儿童玩着和附近伙伴相同或相近的玩具，但并不和其他儿童共同活动，仍是单独做游戏；

二.以儿童**社会性发展**为依据的分类（帕登）

5.联合的游戏：和其他儿童在一起玩，谈论共同的活动，但相互之间没有明确分工与合作，也没有围绕目标进行组织，每个儿童都是根据自己的愿望来游戏的；

6.合作的游戏：儿童在游戏中围绕一个共同的主题，有共同的目的，采取分工合作的有组织的方式开展游戏。

游戏类型

2.儿童社会性发展（帕登）

- 偶然的行為
- 游戏的旁观者
- 单独游戏（不同材料）
- 平行游戏（相同材料、无互动）
- 联合游戏（共同活动、无分工合作）
- 合作游戏（共同活动、分工合作）

三.以**认知发展**为依据的分类（皮亚杰）

- 1.练习性游戏：**儿童在游戏中反复练习感知觉和动作，是游戏的最初形式。其基本功能是对新习得的、还来不及巩固的动作进行练习。儿童从身体活动和动作中获得快乐。
- 2.象征性游戏：**这是2-7岁学前儿童最典型的游戏形式，“以物代物”“以人代人”，是象征的表现形式。游戏中的主要特征是模仿和想象，**角色游戏**是其主要的表现形式。

三.以**认知发展**为依据的分类（皮亚杰）

3.结构游戏：儿童利用各种不同的结构材料来建构、反映现实生活中的物体的活动。它是游戏活动向非游戏活动的过渡，前期带有象征性，后期逐渐成为一种智力活动。

4.规则游戏：规则游戏是7-11岁的儿童按照一定的规则进行的、带有竞赛性质的游戏。

皮亚杰认知发展与游戏的分类

认知发展阶段	年龄	游戏
感知运动阶段	0-2岁	练习性游戏 (感知运动游戏)
前运算阶段	2-7岁	象征性游戏 结构游戏
具体运算阶段	7-11岁	规则游戏
形式运算阶段	11岁以后	

四.常见游戏分类

➤ 创造性游戏

强调儿童的主动性和创造性，大都由儿童自由地玩。

➤ 有规则游戏

成人在儿童自发游戏的基础上，为一定的教育目的而的，大都由教师组织儿童进行。

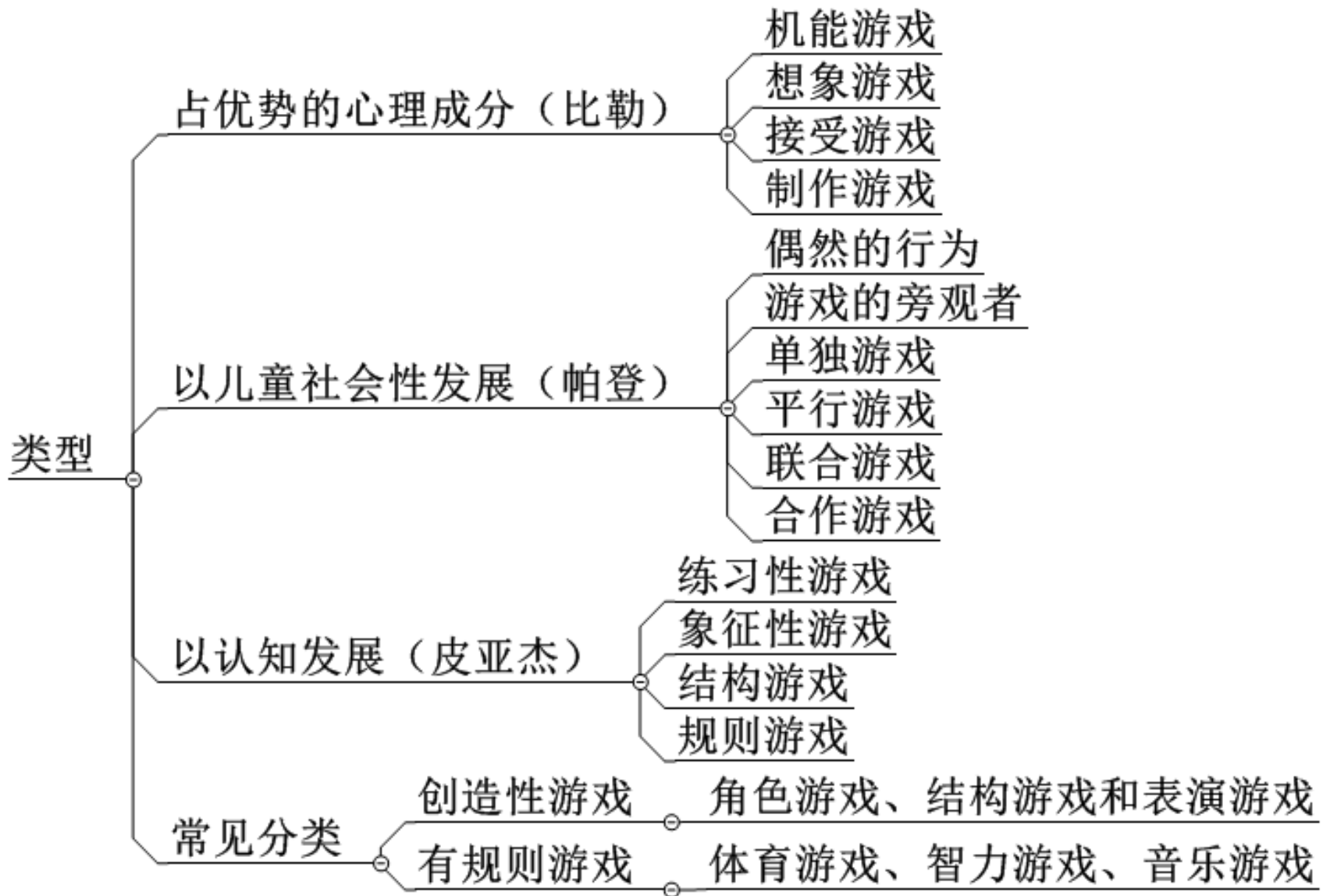
四.常见游戏分类

➤ 创造性游戏

- (1) 角色游戏 (角色来自周围生活)
- (2) 结构游戏
- (3) 表演游戏 (故事、童话中的角色)

➤ 有规则游戏

- (1) 体育游戏
- (2) 智力游戏
- (3) 音乐游戏



归纳总结（1）：游戏与年龄

2岁前

机能游戏
练习性游戏
偶然的行为
游戏的旁观者

亲子游戏是2岁前儿童游戏的主要形式

3-4岁

独自游戏
平行游戏



象征性游戏
为主

小班

象征性游戏初期
重复、模仿

4-5岁

联合游戏
象征性游戏
结构游戏

中班

象征性游戏高峰期
想象、创造

5-6岁

合作游戏
规则游戏

大班

象征性游戏高水
平阶段
合作

归纳总结 (2) : 游戏

学前教育课程的基本形式: **(游戏)**

学前教育课程实施的途径: **(游戏)**

幼儿园教学活动的特点 (游戏性与情境性)

主题活动的特点: 生活化、游戏化的学习

福禄贝尔: 教育史上第一个强调游戏教育价值的人)

学前教育特殊原则: 以 (游戏) 为基本活动的原则

(游戏) 是儿童最好的一种学习方式

学前教育机构教学活动的主要方法: (游戏法)

练一练

一、单选题

1.角色游戏中幼儿从独自游戏发展为平行游戏，主要反映了幼儿（**B**）。

A.认识发展水平

B.社会性发展水平

C.情感发展水平

D.身体发展水平

2.下列各项表达中不属于游戏特点的一项是（**D**）。

A.游戏是自愿的

B.游戏是快乐的

C.游戏是充满幻想和创造的

D.游戏都是教师组织的

3.儿童把一枝树枝放在胯下当马骑，说明该儿童游戏的发展达到了（**B**）阶段。

A.练习性游戏

B.象征性游戏

C.规则性游戏

D.结构性游戏

一、单选题

4. 幼儿以积木、沙、雪等材料为道具来模仿周围现实生活的游戏是 (B) 。

A. 表演游戏 B. 结构游戏 C. 角色游戏 D. 规则游戏

5. 5岁以后，在幼儿游戏中社会性交往水平最高的是 (A) 。

A. 合作性游戏 B. 平行游戏
C. 联系性游戏 D. 角色游戏

6. 下列各项不属于有规则游戏的是 (C) 。

A. 音乐游戏 B. 智力游戏 C. 表演游戏 D. 体育游戏

7. 小红和小明都在建构游戏区专注地用积塑拼搭自己的玩具，几乎没说一句话。他们的游戏属于 (B) 。

A. 联合游戏 B. 平行游戏 C. 独自游戏 D. 合作游戏

一、单选题

8. 幼儿期最典型、最有特色的游戏，也是创造性游戏最有代表性的是（**A**）。

A. 角色游戏 B. 表演游戏 C. 结构游戏 D. 建筑游戏

9. 儿童按照童话或故事中的情节扮演一定的角色，按作品规定的内容进行创造性游戏，是属于（**A**）。

A. 表演游戏 B. 角色游戏 C. 结构游戏 D. 智力游戏

10. 游戏的假想性是以模仿现实生活的某一个侧面为基础，但又不是照样模仿，而是加入了人的（**B**）。

A. 思维活动 B. 想象活动 C. 创造活动 D. 实践活动

一、单选题

11. (A) 是学前儿童主动地、能动地反映现实生活的游戏，它包括角色游戏、结构游戏和表演游戏等。

A.创造性游戏

B.有规则的游戏

C.安静性的游戏

D.活动性的游戏

12.儿童在玩沙、玩泥时，会想出不同的玩法，并且玩得津津有味，这是体现的游戏的特点是 (D) 。

A.游戏是自主自愿的

B.游戏是虚构与现实的统一

C.游戏是快乐的

D.游戏是充满想象和创造的

13.下列不属于幼儿对游戏的假想的是 (C) 。

A.对游戏情景的假想

B.对游戏材料的假想

C.对游戏规则的假想

D.对游戏角色的假想

一、单选题

14.几个小朋友开心地表演故事“金色的房子”，这一游戏属于（**D**）。

A.音乐游戏

B.听说游戏

C.体育游戏

D.创造性游戏

15.能增强幼儿对图形、数量的理解，获得对称、厚薄、宽窄、上下等概念的创造性游戏是（**C**）。

A.角色游戏

B.表演游戏

C.结构游戏

D.智力游戏

选择题参考答案

1-5: BDBBA

6-10: CBAAB

11-15: ADCDC

二、填空题

- 1.在我国幼儿园中，一般将游戏按教育的作用分为创造性游戏和有规则游戏两类。
- 2.皮亚杰根据儿童认知发展的阶段将游戏分为：练习性游戏、象征性游戏、结构游戏和规则游戏。
- 3.皮亚杰认为，2-7岁学前儿童最典型的的游戏形式是象征性游戏
- 4.游戏是虚构和现实相统一的活动。
- 5.根据比勒对游戏的划分，儿童处于“观众”地位愉快地欣赏所见所闻，这是接受游戏。

三、判断题

- 1.儿童玩着和附近伙伴相同或者相近的玩具，但并不和他们共同活动，仍是单独做游戏，这是单独的游戏。✘
- 2.创造性游戏包括角色游戏、表演游戏和智力游戏。✘
- 3.游戏是儿童借助自己的想象，在教师的组织下进行的有目的的感知与操作的活动。✘
- 4.帕登根据儿童社会性的发展，认为中班的儿童已经能够很好的进行合作游戏。✘
- 5.游戏是非常具体、形象的活动。✔

考教师 找闽试 让您学有所成

